

EL SALVADOR, GUATEMALA Y HONDURAS

Mancomunidad Trinacional Fronteriza Río Lempa (MTFRL)

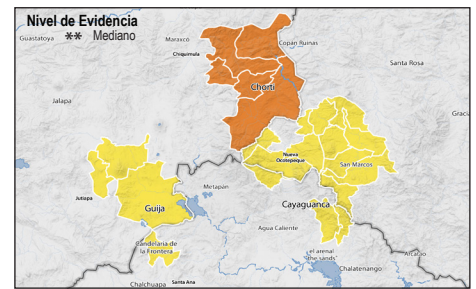
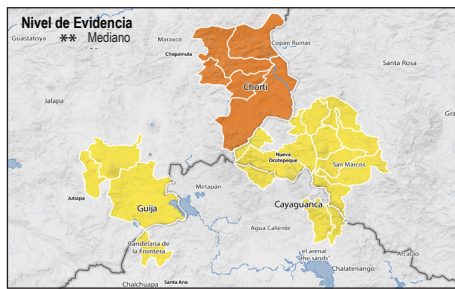
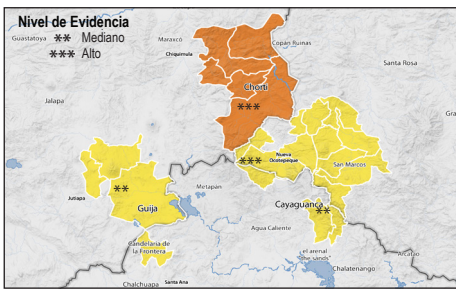
ANÁLISIS DE INSEGURIDAD ALIMENTARIA AGUDA DE LA CIF
MARZO 2024 – FEBRERO 2025

Publicado el 11 de julio de 2024

123 MIL PERSONAS ESTARÁN EN CRISIS O EMERGENCIA DE INSEGURIDAD ALIMENTARIA AGUDA EN EL PERÍODO DE HAMBRE ESTACIONAL DE JULIO A SEPTIEMBRE DE 2024

| SITUACIÓN ACTUAL (MARZO – JUNIO 2024) | | | 1.ª SITUACIÓN PROYECTADA (JULIO-SEPTIEMBRE 2024) | | | 2.ª SITUACIÓN PROYECTADA (OCTUBRE 2024-FEBRERO 2025) | | |
|---|---------------|---|--|---------------|---|---|---------------|---|
| 88 mil 15 % de la población analizada (594 mil) Personas en Fase 3 de la CIF o superior (equivalente a 21 mil hogares) REQUIEREN ACCIÓN URGENTE | Fase 5 | 0 personas en Catástrofe (0 hogares) | 123 mil 21 % de la población analizada (594 mil) Personas en Fase 3 de la CIF o superior (equivalente a 29 mil hogares) REQUIEREN ACCIÓN URGENTE | Fase 5 | 0 personas en Catástrofe (0 hogares) | 94 mil 16 % de la población analizada (594 mil) Personas en Fase 3 de la CIF o superior (equivalente a 22 mil hogares) REQUIEREN ACCIÓN URGENTE | Fase 5 | 0 personas en Catástrofe (0 hogares) |
| | Fase 4 | 7 mil personas en Emergencia (1.7 mil hogares) | | Fase 4 | 15 mil personas en Emergencia (3.5 mil hogares) | | Fase 4 | 10 mil personas en Emergencia (2.4 mil hogares) |
| | Fase 3 | 81 mil personas en Crisis (19 mil hogares) | | Fase 3 | 109 mil personas en Crisis (26 mil hogares) | | Fase 3 | 84 mil personas en Crisis (20 mil hogares) |
| | Fase 2 | 156 mil personas en Fase Acentuada (37 mil hogares) | | Fase 2 | 192 mil personas en Fase Acentuada (46 mil hogares) | | Fase 2 | 174 mil personas en Fase Acentuada (41 mil hogares) |
| | Fase 1 | 350 mil personas en seguridad alimentaria (83 mil hogares) | | Fase 1 | 279 mil personas en seguridad alimentaria (66 mil hogares) | | Fase 1 | 327 mil personas en seguridad alimentaria (78 mil hogares) |

Para el cálculo de hogares se usa el factor de conversión de 4.2 miembros por hogar de acuerdo con estimaciones de la Encuesta Local de Seguridad Alimentaria y Nutricional (ELISAN) MTFRL. Marzo 2023. Nota: las cifras en la tabla de población no coinciden con las de la tabla resumen por redondeo



Un área se clasifica en una fase específica de la CIF cuando al menos el 20 % de la población en el área está experimentando las condiciones relacionadas con esa fase o peor.

Leyendas del mapa

Clasificación de Inseguridad Alimentaria Aguda en Fases

- 1 - Mínima
- 2 - Acentuada
- 3 - Crisis
- 4 - Emergencia
- 5 - Hambruna

Resumen

Para el período de marzo a junio de 2024, al menos 88 mil personas (15% de la población analizada) se encuentra en Crisis alimentaria o peor (Fase 3 o superior de la CIF), por tanto, requieren acciones urgentes con objetivos de respuesta orientados a proteger los medios de vida y reducir las brechas de consumo de alimentos. De estas personas, por lo menos 81 mil se encuentran en Crisis (Fase 3 de la CIF) y alrededor de 7 mil en Emergencia (Fase 4 de la CIF). El análisis abarcó cuatro microrregiones. Una de ellas, la microrregión Ch'orti, amplió la cobertura del análisis respecto a lo analizado en ejercicios previos, aumentando de cinco a ocho municipios del departamento de Chiquimula. No obstante, este cambio, esta microrregión continúa siendo la que mayores niveles de inseguridad alimentaria presenta, siendo clasificada en Fase 3 (Crisis), con más de 65 mil personas (22% de la población) en Fase 3 o peor. Las otras tres microrregiones se clasificaron en Fase 2 (inseguridad alimentaria Acentuada), reportando una población clasificada en Fase 3 o peor de alrededor de 3 mil personas (10%) en Cayagua, 7 mil personas (5%) en Güija, y, finalmente, 13 mil personas (10%) en Ocotepeque.

Factores clave asociados



Alto costo de la canasta básica alimentaria

La tasa de inflación general se ha duplicado con relación al año 2023, principalmente en el rubro de alimentos que es la mayor en los tres países. Localmente los Índices de Precios al Consumidor (IPC) de alimentos se han incrementado con respecto al 2020, sin un incremento proporcional en los ingresos, siendo preocupante el incremento en los precios de carbohidratos y proteína vegetal que son los de mayor consumo en el hogar. En general, en el 23% de los hogares su gasto en alimentos es mayor al 75% de los gastos realizados en el mes. Este es el aumento de precios más pronunciado en los últimos quince años.



Variabilidad climática

La sequía y las altas temperaturas inusuales para la región en el período actual han impactado en la demanda de mano de obra para siembra de granos básicos y actividades de mantenimiento en el cultivo del café, habiendo modificado el calendario agrícola estacional con repercusiones en los períodos de proyección. Se prevé que a partir del segundo semestre se desarrolle un evento de La Niña que podría provocar inundaciones, deslizamientos y pérdidas de cultivos.



Bajas reservas de alimentos y dependencia de la compra

El 60 y 70% de los hogares dependen de la compra de maíz y frijol, respectivamente, a este grupo se suman más del 15% de los hogares que habrán agotado sus reservas al concluir el período actual. Para el primer trimestre del 2025, las reservas de alimentos serán menores que las obtenidas en años anteriores.

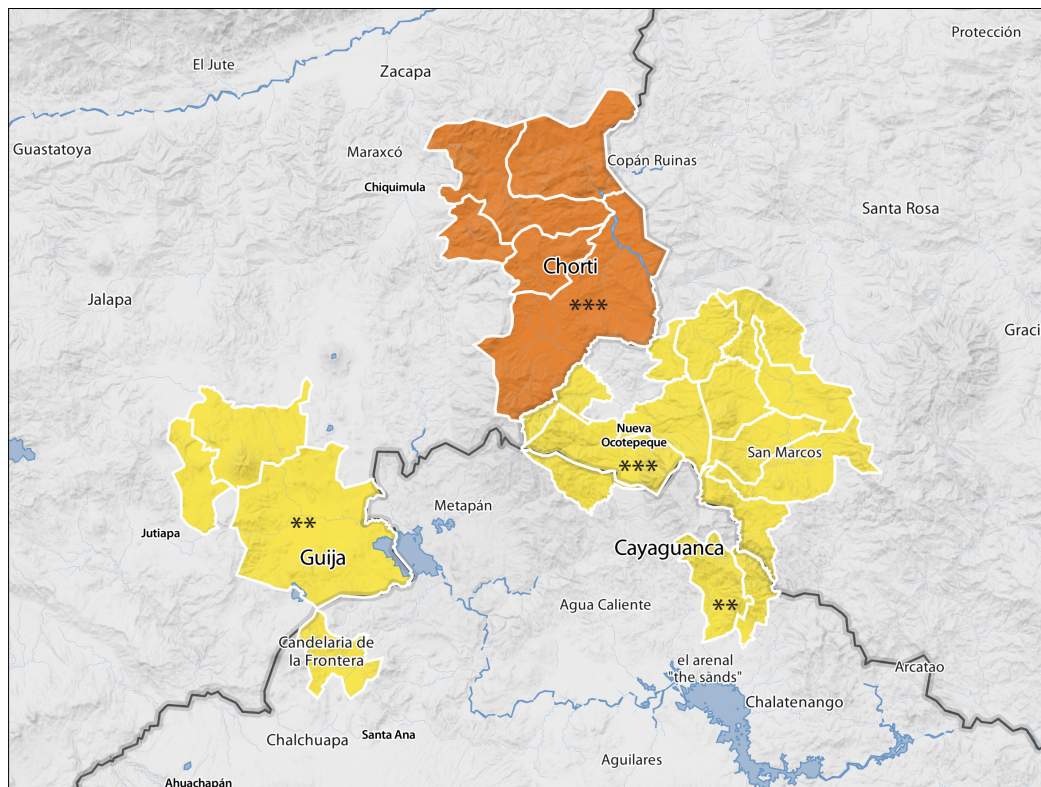


Algunos de los factores que han impulsado los actuales niveles de inseguridad alimentaria incluyen una disminución en el poder adquisitivo de los hogares más pobres, derivada del incremento en los precios de los alimentos que componen la canasta básica, así como los de los combustibles y el transporte, que a su vez incrementa el costo de movilización para actividades de generación de ingresos. Adicionalmente, la escasez de lluvia y el alto costo de los insumos durante el 2023 ocasionó una disminución en el área de siembra y en el rendimiento de los cultivos de granos básicos, por ende, el agotamiento de reservas de maíz y frijol de forma temprana, aumentando la proporción de hogares dependientes de la compra de estos alimentos, haciéndolos más vulnerables a los altos precios. La asistencia alimentaria, que en otros años contribuyó a mitigar el impacto de los diferentes choques en la seguridad alimentaria de algunos hogares, en este momento tiene una muy baja cobertura y no es suficientemente significativa como para influenciar una mejoría en la Fase de clasificación.

Para el período de julio a septiembre 2024, cuando usualmente ocurre el período de Hambre Estacional, la situación de inseguridad alimentaria aguda se deteriorará estacionalmente alcanzando una proporción de 21% (123 mil personas) en fase de Crisis o Emergencia (Fase 3 o peor). La microrregión Ch'orti' continúa clasificada en una Fase 3 (Crisis), con un 24% (71 mil personas) y 4% de la población (12 mil personas) en Fase 3 y Fase 4, respectivamente. Las otras microrregiones se mantienen en Fase 2, pero con incremento en la proporción de población en la Fase 3 o peor, en comparación con la situación actual: Cayaguanca con un 14% (4 mil personas), Ocotepeque con 17% (23 mil personas) y Guija con 10% (14 mil personas). Los resultados de la proyección responden al incremento estacional esperado en los precios de alimentos, combustible y transporte, asociado a una disminución en el suministro de granos básicos de la cosecha reciente a los mercados y un aumento en la demanda de los mismos por parte de la población, dado el usual agotamiento de reservas de maíz y frijol durante esta época. Los pronósticos climáticos indican una alta probabilidad del desarrollo del Fenómeno de La Niña, que suele ir acompañado de lluvias por arriba de lo normal. Estas condiciones tienen el potencial de afectar la producción de granos básicos, principalmente el frijol, que es más susceptible a la incidencia de enfermedades fungosas y anegamiento por exceso de humedad. Por otro lado, se prevé un aumento estacional de los casos de enfermedades gastrointestinales, vectoriales y respiratorias que demandan inversión económica y reducen a capacidad laboral de los hogares.

La segunda proyección comprende el período de octubre 2024 a febrero 2025. Siguiendo la estacionalidad, se espera un período de mayor generación de ingresos, por la activación en la demanda de mano de obra para la cosecha de cultivos como café, cebolla, melón y granos básicos. Adicionalmente, las cosechas de maíz y frijol permiten reaprovisionar los hogares con reservas de estos granos básicos para los siguientes meses. No obstante, se prevé que los niveles de producción agrícola (café, hortalizas y granos básicos) serán menores a los de los años anteriores debido a la reducción de las áreas de siembra y los altos acumulados de lluvia, producto de la presencia del Fenómeno de La Niña. Durante este período de análisis también se consideró el impacto de un evento tropical en la región, lo que implicará menores reservas de maíz y frijol y un incremento en los precios de los alimentos, así como menor demanda de mano de obra en los cultivos comerciales al bajar los rendimientos. El acceso desde y hacia los mercados también se verá negativamente afectado por deslizamientos de tierra y desbordamiento de ríos. El 16% de la población analizada (94 mil personas) se clasificaría en Fase 3 o peor. A nivel de microrregiones la microrregión Ch'orti' se mantiene en Fase 3, con 24% de la población (71 mil personas) en Fase 3 o peor; las otras microrregiones se clasifican en Fase 2 con población en Fase 3 o peor, en Cayaguanca 9% (2 mil personas), Guija 5% (7 mil personas) y Ocotepeque 10% (13 mil personas).

MAPA DE LA SITUACIÓN ACTUAL Y TABLA DE POBLACIÓN (MARZO – JUNIO 2024)



Legendas del mapa

Clasificación de Inseguridad Alimentaria Aguda en Fases

- 1 - Mínima
- 2 - Acentuada
- 3 - Crisis
- 4 - Emergencia
- 5 - Hambruna

Nivel de Evidencia

- * Aceptable
- ** Mediano
- *** Alto

Un área se clasifica en una fase específica de la CIF cuando al menos el 20 % de la población en el área está experimentando las condiciones relacionadas con esa fase o peor.

| Microrregiones | Población Total | Fase 1 | | Fase 2 | | Fase 3 | | Fase 4 | | Fase 5 | | Fase de área | Fase 3 + | |
|-------------------|-----------------|----------------|-----------|----------------|-----------|---------------|-----------|--------------|----------|-----------|----------|--------------|---------------|-----------|
| | | #personas | % | #personas | % | #personas | % | #personas | % | #personas | % | | #personas | % |
| Cayaguañca | 25,988 | 19,491 | 75 | 3,898 | 15 | 2,599 | 10 | 0 | 0 | 0 | 0 | 2 | 2,599 | 10 |
| Ch'orti' | 297,373 | 133,818 | 45 | 98,133 | 33 | 59,475 | 20 | 5,947 | 2 | 0 | 0 | 3 | 65,422 | 22 |
| Güija | 136,879 | 102,659 | 75 | 27,376 | 20 | 6,844 | 5 | 0 | 0 | 0 | 0 | 2 | 6,844 | 5 |
| Ocoatepeque | 133,956 | 93,769 | 70 | 26,791 | 20 | 12,056 | 9 | 1,340 | 1 | 0 | 0 | 2 | 13,396 | 10 |
| Gran Total | 594,196 | 349,737 | 59 | 156,198 | 26 | 80,974 | 14 | 7,287 | 1 | 0 | 0 | | 88,261 | 15 |

Nota : Las cifras de las Fases no coinciden con las de la tabla resumen por redondeo.



RESUMEN DE LA SITUACIÓN ACTUAL (MARZO – JUNIO 2024)

Se analizaron cuatro microrregiones: Cayaguanca, conformada por tres municipios de Chalatenango, El Salvador; Ch'orti' con ocho municipios de Chiquimula, Guatemala; Güija con un municipio de Santa Ana, El Salvador y tres de Jutiapa, Guatemala; y Ocotepeque con once municipios de Ocotepeque, Honduras. La población analizada fue de alrededor de 594 mil personas, según las proyecciones oficiales de población para el año 2024.

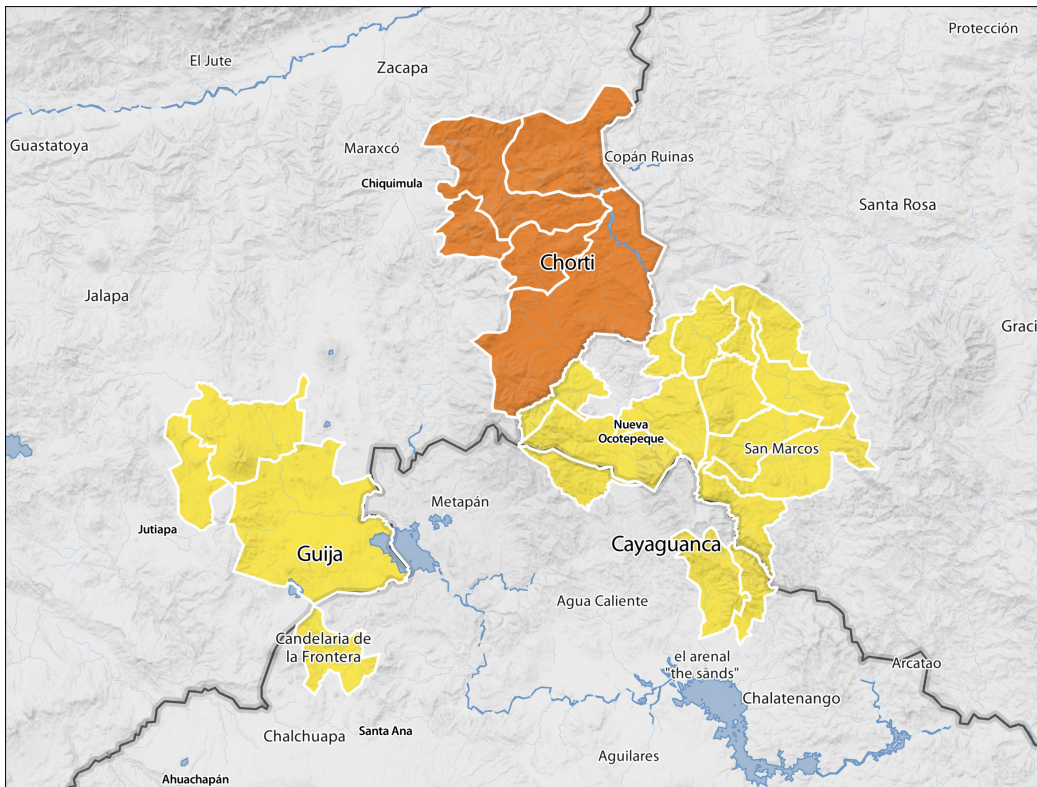
Para la situación actual, el análisis clasifica en inseguridad alimentaria aguda Acentuada (Fase 2 de la CIF) a las microrregiones Cayaguanca, Güija y Ocotepeque, y en Crisis alimentaria (Fase 3 de la CIF) a la microrregión Ch'orti'. Las personas en condiciones de Emergencia alimentaria aguda (Fase 4 de la CIF) son alrededor de siete mil (1% de la población analizada) y en Crisis alimentaria (Fase 3 de la CIF) alrededor de 81 mil, equivalente al 14% de la población. La mayor magnitud y severidad ocurre en la microrregión Ch'orti' con población clasificada en condición de Crisis o Emergencia alimentaria (Fases 3 o superior de la CIF) con alrededor de 65 mil personas (22 % de su población), seguido de la microrregión Ocotepeque con alrededor de 13 mil personas (10% de su población).

Según datos de la Encuesta Local de Indicadores de Seguridad Alimentaria y Nutricional (ELISAN), realizada durante los últimos quince días del mes de mayo, 2024, como parte del Sistema Trinacional de Vigilancia Alimentaria y Nutricional (SITVAN) de la MTFRL, cerca de un 10% de hogares percibía condiciones moderadas de hambre según el indicador de Puntaje de Hambre en Hogares (HHS), elevándose a un 13% en la microrregión Ch'orti'. En cuanto al Puntaje de Diversidad de Dieta en los Hogares (HDDS), un 9% de los hogares consume cuatro o menos grupos de alimentos (indicativo de Fase 3 o superior de la CIF), elevándose al 20% en la microrregión Ch'orti'. Referente al Puntaje de Consumo de Alimentos (FCS), el 6% de todos los hogares y el 13% de los hogares en la microrregión Ch'orti' tienen un consumo limitado o pobre (indicativo de Fase 3 o superior de la CIF). Adicionalmente, el 17% del total de hogares consumieron una o dos comidas al día, 21% en la microrregión Ch'orti' y el 16% en Ocotepeque.

Con relación a las estrategias de afrontamiento relacionadas con los medios de vida, según la ELISAN, el 6% de hogares aplicaba estrategias de Emergencia de venta de herramientas de trabajo (indicativo de Fase 4) y un 14% estrategias de Crisis (indicativo de Fase 3). Las estrategias de Crisis con mayor utilización fueron enviar miembros del hogar a comer a otra casa (10%), migración temporal de los miembros del hogar (9%), y trabajar recibiendo alimento como pago (9%). Las microrregiones Ch'orti' y Cayaguanca fueron las que más utilizaron la estrategia la venta de herramientas de trabajo, en un 8% y 6%, respectivamente. La microrregión Ch'orti' es la que utilizó con mayor frecuencia las estrategias de Crisis (25%) y la de Cayaguanca, las estrategias de Estrés (35%). Las estrategias que ya no han seguido realizando por agotamiento del recurso fueron, en Güija, pedir alimentos al crédito y la venta de herramienta de trabajo (ambas 3.5%), y de artículos del hogar, así como la migración de miembros a lugares donde antes no habían migrado (ambas 2.6%); en la Ch'orti', aumentar las horas de trabajo (2.7%), y en la Cayaguanca, pedir alimentos al crédito (3.6%). Lo anterior indica que los hogares más vulnerables han sido marginalmente capaces de minimizar brechas de consumo de alimentos, pero únicamente mediante el uso de estrategias de afrontamiento relacionadas con los medios de vida. Las prevalencias de desnutrición aguda según el comportamiento histórico han sido inferiores al 5%; sin embargo, en la microrregión Ch'orti' y Güija se ha observado un incremento en las tasas de desnutrición aguda con respecto al año anterior en la misma semana epidemiológica. La mortalidad en menores de 5 años asociada a inseguridad alimentaria aguda es mínima en todos los departamentos, indicativo de estrategias de protección a niños pequeños.

En este análisis, se consideraron como factores de contribución determinantes, la inflación, manifestada en los precios del combustible, transporte, insumos agrícolas y de los alimentos que conforman la canasta básica alimentaria, y una menor existencia de reservas de maíz y frijol (compra, donación o producción) respecto a años previos para el período analizado. Los hogares en Crisis o Emergencia (Fases 3 o superior de la CIF) son los que generan ingresos mediante la venta de mano de obra en actividades agrícolas, principalmente los pertenecientes a la etnia Maya Ch'orti' que se concentran en la microrregión Ch'orti', donde el 46% son jornaleros agrícolas.

MAPA DE LA PRIMERA SITUACIÓN PROYECTADA Y TABLA DE POBLACIÓN (JULIO - SEPTIEMBRE 2024)



Legendas del mapa

Clasificación de Inseguridad Alimentaria Aguda en Fases

- 1 - Mínima
- 2 - Acentuada
- 3 - Crisis
- 4 - Emergencia
- 5 - Hambruna

Nivel de Evidencia

** Mediano

Un área se clasifica en una fase específica de la CIF cuando al menos el 20% de la población en el área está experimentando las condiciones relacionadas con esa fase o peor.

| Microrregiones | Población Total | Fase 1 | | Fase 2 | | Fase 3 | | Fase 4 | | Fase 5 | | Fase de área | Fase 3 + | |
|-------------------|-----------------|----------------|-----------|----------------|-----------|----------------|-----------|---------------|----------|-----------|----------|--------------|----------------|-----------|
| | | #personas | % | #personas | % | #personas | % | #personas | % | #personas | % | | #personas | % |
| Cayaguana | 25,988 | 18,192 | 70 | 4,158 | 16 | 3,638 | 14 | 0 | 0 | 0 | 0 | 2 | 3,638 | 14 |
| Ch'orti' | 297,373 | 95,159 | 32 | 118,949 | 40 | 71,370 | 24 | 11,895 | 4 | 0 | 0 | 3 | 83,265 | 28 |
| Güija | 136,879 | 88,971 | 65 | 34,220 | 25 | 13,688 | 10 | 0 | 0 | 0 | 0 | 2 | 13,688 | 10 |
| Ocotepique | 133,956 | 76,355 | 57 | 34,829 | 26 | 20,093 | 15 | 2,679 | 2 | 0 | 0 | 2 | 22,772 | 17 |
| Gran Total | 594,196 | 278,677 | 47 | 192,156 | 32 | 108,789 | 18 | 14,574 | 3 | 0 | 0 | | 123,363 | 21 |

Nota : Las cifras de las Fases no coinciden con las de la tabla resumen por redondeo.



RESUMEN DE LA PRIMERA SITUACIÓN PROYECTADA (JULIO – SEPTIEMBRE 2024)

Para la primera situación proyectada, que abarca el período de julio a septiembre de 2024, se prevé que cerca de 123 mil personas (21% de la población total) se encontrarán en Crisis o Emergencia alimentaria (Fases 3 o 4 de la CIF), siendo requerida la atención urgente con intervenciones de respuesta enfocada a reducir brechas de consumo de alimentos y la protección de los medios de vida. Cerca de 109 mil personas (18 % de la población) estarían en Crisis alimentaria, mientras que en fase de Emergencia (Fase 4 de la CIF) se encontrarían cerca de 15 mil personas (3%). Para el período de la primera proyección, la microrregión Ch'orti' se clasifica en Crisis alimentaria (Fase 3 de la CIF), mientras que las microrregiones Güija, Cayaguanca y Ocotepeque, en inseguridad alimentaria Acentuada (Fase 2 de la CIF), con mayores proporciones de población en Fases 3 o 4, respecto al escenario actual. La severidad y magnitud en condiciones de Crisis o Emergencia (Fases 3 o 4 de la CIF) en las microrregiones corresponden en Ch'orti' el 28% (alrededor de 83 mil personas), Ocotepeque el 17% (alrededor de 23 mil personas), Güija el 10% (alrededor de 14 mil personas) y Cayaguanca el 14% (alrededor de 4 mil personas).

La demanda de mano de obra rural y el ingreso asociado tiende a disminuir durante el período de la primera proyección. De acuerdo con los pronósticos de clima, la probabilidad de que se presenten lluvias irregulares debido a la transición del fenómeno de El Niño a Niña es alta en este período de siembra agrícola; sumado a los altos costos de los insumos agrícolas provocará

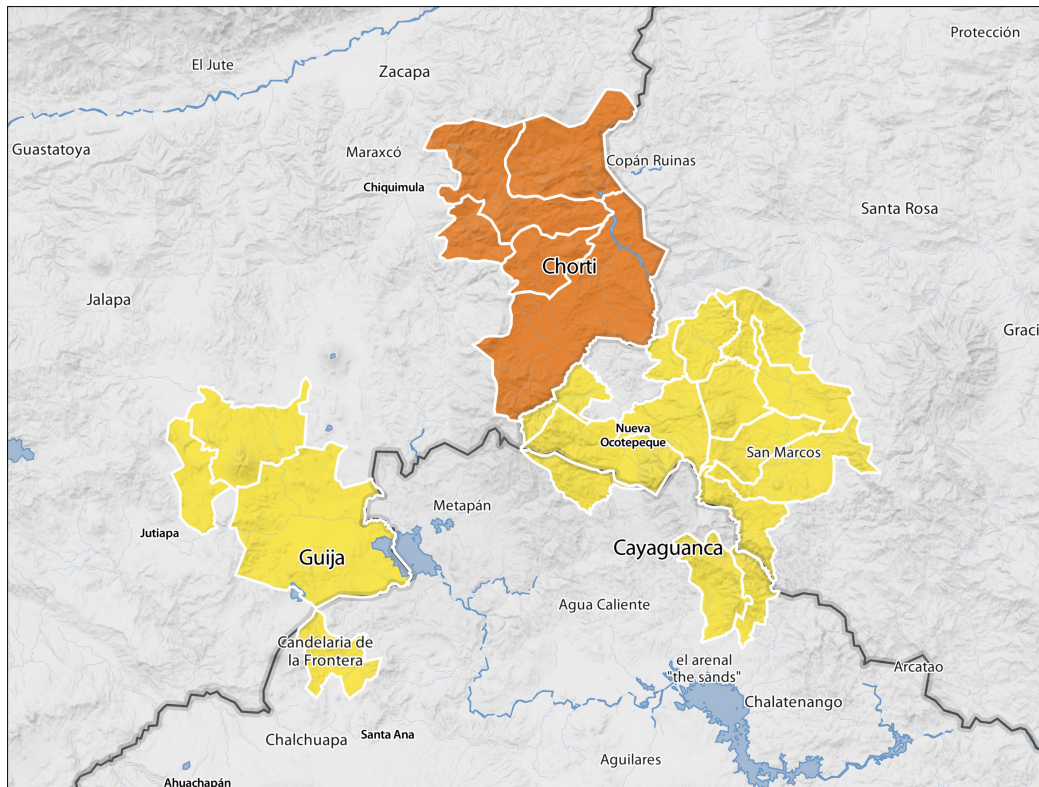
una reducción en la intención de siembra, principalmente en el rubro de maíz y frijol, y una menor inversión en el cultivo de café. Esto resultará en la baja demanda de mano de obra en estos cultivos durante este período.

La demanda de mano de obra rural y el ingreso familiar asociado suele disminuir estacionalmente durante este período. Adicionalmente, de acuerdo con los pronósticos de clima y la irregularidad de las precipitaciones al inicio de la temporada lluviosa, podría suponer posibles resiembras de granos básicos que sufrieron pérdida en el período anterior. No obstante, los altos costos de los insumos agrícolas podrían provocar una reducción en la intención de siembra, principalmente en el rubro de maíz y frijol, y una menor inversión en el cultivo de café. Se consideran además otros factores que afectarán el acceso a los alimentos como son el alza estacional de los precios de los alimentos que componen la canasta básica, de los combustibles y del transporte, así como el usual agotamiento de las reservas de granos básicos durante este período, que significa una mayor dependencia de la compra por parte de los hogares más pobres.

SUPUESTOS DE LA PRIMERA PROYECCIÓN

1. La inflación del precio de los alimentos muestra una tendencia al alza, por lo que se espera el poder adquisitivo de los hogares se mantenga limitado para el período julio a septiembre. De igual manera, los precios de la gasolina continuarán con una tendencia ascendente para el período proyectado, lo que a su vez puede influir en el alza de precio de alimentos.
2. Se espera una transición hacia el fenómeno de La Niña (70% probabilidad) durante el trimestre de julio a septiembre 2024; esto, sumado al alto costo de insumos, podrían afectar en la intención del área de siembra de granos básicos y el manejo del café, lo que podría reducir la demanda de mano de obra, e impactar en la producción agrícola, principalmente frijol de primera y hortalizas.
3. Durante este período se presenta la época de "Hambre Estacional", cuando las reservas de granos básicos producidos en el ciclo agrícola previo se agotan y las fuentes de empleo se reducen sustancialmente, lo que usualmente acompaña un aumento en la incidencia de casos de desnutrición aguda, principalmente en la microrregión Ch'orti'.

MAPA DE LA SEGUNDA SITUACIÓN PROYECTADA Y TABLA DE POBLACIÓN (OCTUBRE 2024 - FEBRERO 2025)



Legendas del mapa

Clasificación de Inseguridad Alimentaria Aguda en Fases

- 1 - Mínima
- 2 - Acentuada
- 3 - Crisis
- 4 - Emergencia
- 5 - Hambruna

Nivel de Evidencia

** Mediano

Un área se clasifica en una fase específica de la CIF cuando al menos el 20% de la población en el área está experimentando las condiciones relacionadas con esa fase o peor.

| Microrregiones | Población Total | Fase 1 | | Fase 2 | | Fase 3 | | Fase 4 | | Fase 5 | | Fase de área | Fase 3 + | |
|-------------------|-----------------|----------------|-----------|----------------|-----------|---------------|-----------|---------------|----------|-----------|----------|--------------|---------------|-----------|
| | | #personas | % | #personas | % | #personas | % | #personas | % | #personas | % | | #personas | % |
| Cayaguañca | 25,988 | 19,751 | 76 | 3,898 | 15 | 2,339 | 9 | 0 | 0 | 0 | 0 | 2 | 2,339 | 9 |
| Ch'orti' | 297,373 | 115,975 | 39 | 110,028 | 37 | 62,448 | 21 | 8,921 | 3 | 0 | 0 | 3 | 71,369 | 24 |
| Güija | 136,879 | 95,815 | 70 | 34,220 | 25 | 6,844 | 5 | 0 | 0 | 0 | 0 | 2 | 6,844 | 5 |
| Ocoatepeque | 133,956 | 95,109 | 71 | 25,452 | 19 | 12,056 | 9 | 1,340 | 1 | 0 | 0 | 2 | 13,396 | 10 |
| Gran Total | 594,196 | 326,650 | 55 | 173,598 | 29 | 83,687 | 14 | 10,261 | 2 | 0 | 0 | | 93,948 | 16 |

Nota : Las cifras de las Fases no coinciden con las de la tabla resumen por redondeo.



RESUMEN DE LA SEGUNDA SITUACIÓN PROYECTADA (OCTUBRE 2024 - FEBRERO 2025)

Para el segundo período de proyección, que abarca de octubre 2024 a febrero de 2025, se espera que la situación de inseguridad alimentaria disminuya, con una reducción en la magnitud de la población en las fases de Crisis o Emergencia (Fase 3 y 4 de la CIF), con respecto al período anterior de hambre estacional. Se prevé que, por lo menos, 94 mil personas presenten condiciones de Crisis o Emergencia (16 % de la población), mientras que un poco más de 10 mil personas (2%) estarían en Emergencia alimentaria (Fase 4) y cerca de 84 mil personas (14%) estarían en Crisis alimentaria (Fase 3). Los objetivos de respuesta para estas fases continúan siendo los mismos que los indicados en la primera proyección, siendo necesario proteger medios de vida y reducir brechas de consumo de alimentos. La magnitud en condiciones de Crisis o Emergencia (Fases 3 o 4 de la CIF) en las microrregiones para la segunda proyección, se estiman en un 24 % (por lo menos 71 mil personas) en la región Ch'orti', 10% (cerca de 13 mil personas) en Ocotepeque, 5% (cerca de 7 mil personas) en Güija, y 9% (por lo menos 2 mil personas) en Cayaguanca.

En este período se espera la principal cosecha de granos básicos; por lo tanto, se dará un reabastecimiento de las reservas de maíz y frijol, aumentando la disponibilidad de alimentos en el hogar. De igual manera, se prevé un incremento en la demanda de mano de obra para la cosecha de cultivos de café, cebolla y melón. Los ingresos generados por esta actividad serán destinados, en su mayoría, para la compra de alimentos. Sin embargo, se prevé que los precios de los alimentos se mantengan elevados y la producción de maíz y frijol se reduzca por los efectos del fenómeno de La Niña y los altos costos de los insumos agrícolas, lo cual no permitirá una reducción de la población en crisis o emergencia (Fase 3 y 4 de la CIF) en igual magnitud a la de años previos al 2023.

SUPUESTOS DE LA SEGUNDA PROYECCIÓN

1. A pesar de la tendencia a la reducción de la inflación global, la inflación en el rubro de alimentos aumentará en Guatemala y El Salvador, y se espera que disminuya en Honduras para finales de 2024-2025. Esto mantendrá elevados los precios de los alimentos, continuando con la presión en la capacidad adquisitiva de los hogares.
2. De acuerdo con el calendario estacional, en este segundo período proyectado los hogares agrícolas aumentarán sus reservas a raíz de la cosecha de Primera, las cuales los abastecerán hasta finalizar el período proyectado.
3. Una temporada lluviosa arriba del promedio favorecerá el incremento de riesgo a inundaciones y desbordamiento de ríos en zonas vulnerables, lo que limitará las actividades comerciales y aumenta el riesgo de pérdida de cultivos. Adicionalmente, dado un pronóstico de una temporada de huracanes más activa que el promedio, se prevé el impacto de un evento tropical en la región, lo que agudizaría las pérdidas agrícolas y limitaría temporalmente el acceso a alimentos y otros servicios básicos.
4. Se espera un aumento estacional de la demanda de mano de obra de los principales cultivos comerciales (café, caña, entre otros) y granos básicos, con la posibilidad de aumentar los ingresos en los hogares; sin embargo, esto puede ser afectado por la variabilidad climática que genera pérdidas en la producción.

RECOMENDACIONES PARA LA ACCIÓN

Prioridades de Respuesta

1. Activar la respuesta inmediata de protección social en poblaciones en Crisis o Emergencia (Fase 3 o Fase 4) para reducir brechas de consumo de alimentos y salvar vidas, especialmente aquellas cuya ubicación las hace más vulnerables a daños ocasionados por eventos climáticos extremos.
2. Realizar la focalización de población en situación de crisis alimentaria o peor, que cumple con características como el agotamiento de sus reservas y empleo de estrategias de Crisis o Emergencia, en los municipios de la región.
3. Socializar los resultados de este análisis ante autoridades municipales, departamentales y actores locales, y potenciales donantes para responder a corto y mediano plazo a las condiciones de inseguridad alimentaria de la población.
4. Diseñar una estrategia de atención a la población vulnerable, para proteger y fortalecer los medios de vida, considerando las líneas de acción de las políticas de SAN de los países, y las Políticas Públicas Locales Hambre Cero y Desarrollo Económico Territorial Inclusivo, utilizando la información generada en este análisis, la medición de la resiliencia del territorio y en el sistema de vigilancia alimentaria y nutricional de la zona Trinacional.
5. Realizar la gestión ante donantes e instituciones de gobierno de la inserción de grupos vulnerables a inseguridad alimentaria de la zona, en proyectos de reactivación económica.
6. Dar continuidad al Sistema Trinacional de Vigilancia Alimentaria y Nutricional –SITVAN- con las instituciones participantes en la Encuesta Local de Indicadores de la SAN (ELISAN), garantizando la disponibilidad de información, priorizando indicadores de consumo de alimentos, cambios en los medios de vida, estado nutricional y algunos factores de contribución y riesgo a la inseguridad alimentaria.

Factores de riesgo a monitorear

- **Precios de alimentos:** Monitorear los precios de alimentos que conforman la canasta básica, combustibles, insumos agrícola y transporte; en el caso de que la inflación presente un incremento drástico que impacte el acceso económico de los alimentos, requerirá una actualización de la clasificación.
- **Evolución de la temporada lluviosa:** Monitorear el desempeño de los acumulados de lluvia y eventos tropicales. Este análisis ha considerado el impacto de estos factores en la producción y el acceso a los alimentos si se cumplieran en un 70% los pronósticos emitidos.
- **Producción agrícola:** Aunque el análisis ha considerado efectos climáticos en los cultivos de la zona, es importante monitorear la evolución de los cultivos y la presencia de plagas y enfermedades, puesto que pérdidas arriba del 50% en cultivo de frijol y maíz requerirían reconsiderar los escenarios proyectados.
- **Demanda de mano de obra:** Asociado a la baja intensidad de siembra y las pérdidas de cultivos como efecto del cambio climático vivido en el período de análisis, es necesario monitorear la demanda de mano de obra, principalmente en el corte de café y cosecha de granos básicos durante el segundo período de proyección, por su impacto en el acceso a los alimentos para los meses posteriores.

PROCESO Y METODOLOGÍA

Este análisis se realizó dividiendo al territorio en cuatro microrregiones (Chortí, Cayaguanca, Ocotepeque y Güija), y considerando dos períodos de proyección adicionales a la situación actual, establecidos en correspondencia con el calendario estacional agrícola. Las 15 instituciones participantes en el análisis fueron convocadas por la MTFRL, entre ellas entidades gubernamentales, gobiernos locales, ONG internacionales, universidades, así como, socios globales de la CIF presentes en los tres países. Los técnicos delegados son especialistas en diferentes áreas relacionadas con la seguridad alimentaria y fueron distribuidos en las cuatro microrregiones; el 65 % de ellos están certificados o en proceso de certificación como analistas Nivel I y el 35 % en proceso o certificados en Nivel II, en la aplicación del Manual Técnico versión 3.1 de la CIF-IAA. El análisis se realizó bajo la modalidad presencial.

La información cargada en el repositorio fue proveída por los entes rectores y organizaciones trabajando en los sectores de salud, agricultura, estadísticas económicas y clima, y retomada del Sistema Trinacional de Vigilancia Alimentaria y Nutricional. El nivel de evidencia alcanzado en la situación actual fue alto (***) para las microrregiones Ch'orti' y Ocotepeque y mediano (**) en el resto de las microrregiones; para las situaciones proyectadas todas las microrregiones tuvieron un nivel mediano (**). La autoevaluación fue facilitada en reunión plenaria por la presidencia del Grupo Técnico de Trabajo.

Limitaciones del análisis

1. Aunque la zona no presenta incidencias de desnutrición aguda mayores al 5% de la población menor de cinco años, es considerada una limitante que uno de los países no cuenta con un indicador de desnutrición aguda y otro lo mide en diferentes grupos de edad.
2. Ante los altos porcentajes de hogares que manifestaron utilizar la estrategia de afrontamiento "pedir ayuda a personas fuera de su círculo de confianza" se podría interpretar como un error de comprensión por parte del equipo encuestador a la respuesta de los informantes, por lo que se utilizó con discreción este resultado; esto no invalidó las respuestas a otras estrategias de afrontamiento. Para futuras encuestas, esta estrategia deberá ser aclarada para el equipo encuestador.
3. Se considera como limitada la información de la asistencia alimentaria humanitaria entregada y programada para los períodos definidos en el análisis, en cuanto a cobertura o número de beneficiarios y contenido de la asistencia.

Qué es la CIF y la Inseguridad Alimentaria Aguda:

La CIF es un grupo de herramientas y procedimientos para clasificar la severidad de crisis de Inseguridad Alimentaria y Desnutrición Aguda, así como de Inseguridad Alimentaria Crónica, con base en normas internacionales. La CIF consiste en cuatro Funciones que se refuerzan mutuamente, cada una con un conjunto de protocolos (herramientas y procedimientos). Los parámetros centrales de la CIF incluyen la construcción de consenso, convergencia de evidencia, rendición de cuentas, transparencia y comparabilidad. El análisis de la CIF tiene como meta informar la respuesta ante emergencias, así como informar políticas y programas de seguridad alimentaria al mediano y largo plazo.

Para la CIF, Inseguridad Alimentaria Aguda se define como cualquier manifestación de inseguridad alimentaria encontrada en un área específica en un momento específico en el tiempo, con una severidad que amenaza vidas y medios de vida o ambos, independientemente de causas, contexto o duración. Es altamente susceptible a cambios y puede manifestarse en poblaciones dentro de un período corto de tiempo, como resultado de cambios repentinos o perturbaciones que impacten negativamente los factores clave de la seguridad alimentaria.

Para mayor información contactar

María Julia Medina Martínez

Coordinadora de la Política Local Transfronteriza
Hambre Cero Mancomunidad Trinacional
Fronteriza Río Lempa - MTFRL

Email: mancomunidad_rio_lempa@hotmail.com

Unidad de Soporte Global de la CIF

www.ipcinfo.org

Este análisis se ha desarrollado bajo la dirección de la Mancomunidad Trinacional Fronteriza Río Lempa - MTFRL (Guatemala, El Salvador y Honduras). Ha sido posible mediante el apoyo técnico y financiero de la Unidad de Soporte Global - USG/CIF y FAO Guatemala.

La clasificación de inseguridad alimentaria aguda se ha realizado usando los protocolos de la CIF 3.1, desarrollados e implementados mundialmente por sus socios: Acción Contra el Hambre, Banco Mundial, CARE, CILSS, EC-JRC, Clúster Mundial de Seguridad Alimentaria, Clúster Mundial de Nutrición, FAO, FEWS NET, IFPRI, IGAD, Organización Mundial de la Salud, Oxfam, PNUD, PMA, SICA, SADC, Save the Children y UNICEF.

Asociados del análisis y organizaciones de apoyo



FEWS NET
Famine Early Warning Systems Network



MINISTERIO DE SALUD



Plan Trifinio
"Agua sin fronteras"
El Salvador • Guatemala • Honduras



Programa Mundial de Alimentos



Seguridad Alimentaria y Nutricional SAG-UTSAN



Seguridad Alimentaria y Nutricional SAG-UTSAN